

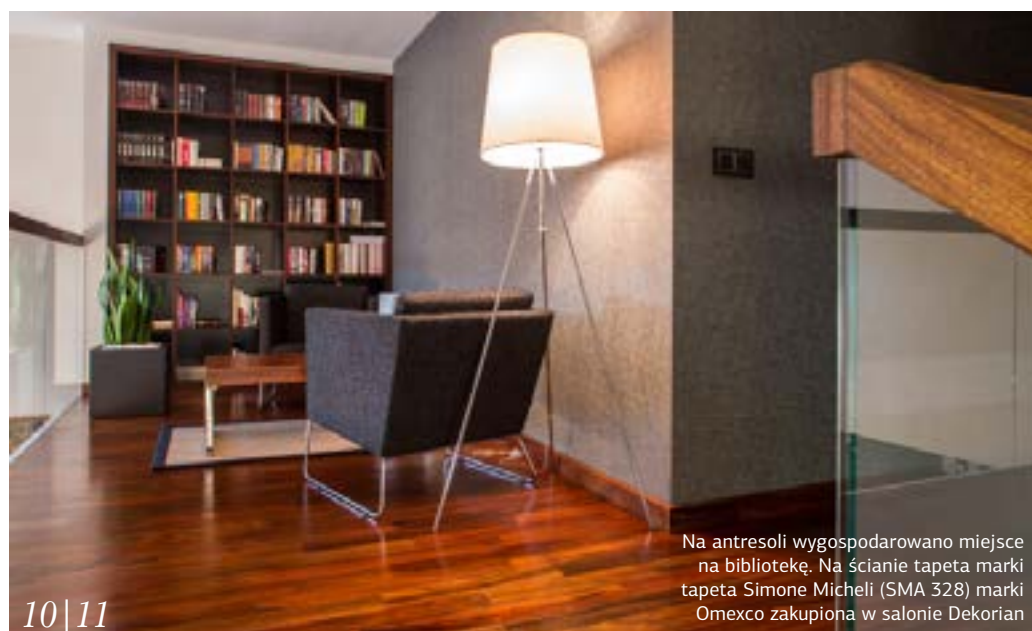


DOM Z DUSZĄ

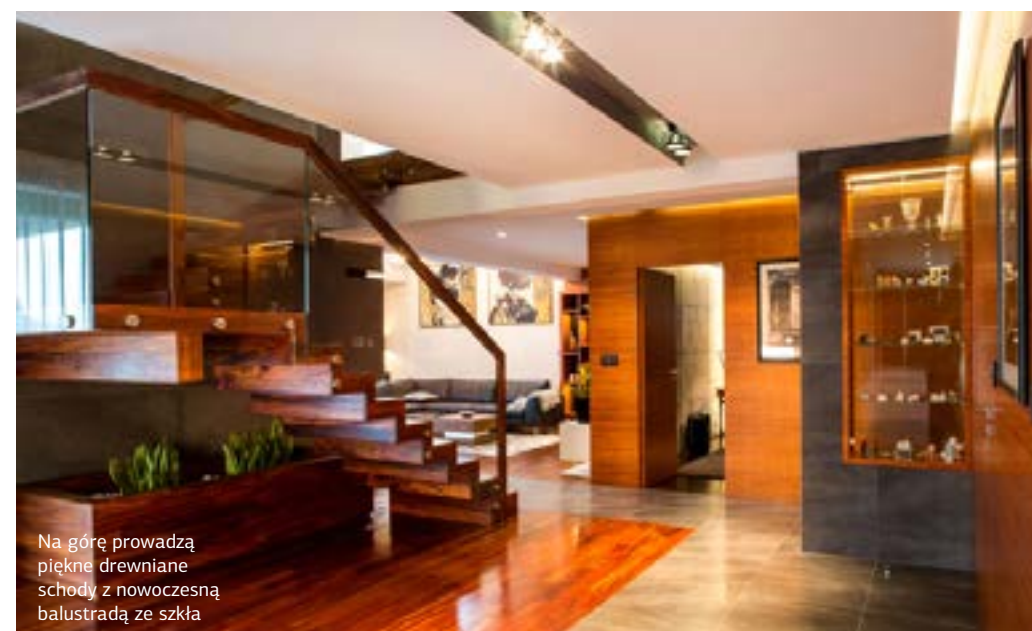
tekst: Alicja Kochanowska, zdjęcia: Tadeusz Poźniak, projekt:
Pracownia Projektowania Wnętrz Viva Design

Nowoczesna przestrzeń,
funkcjonalne rozwiązania
i ciepła dusza to zaledwie kilka
atutów tego **pięknego** domu
pod Rzeszowem. Opowiemy
Wam o tym jak wnętrza
nabrały ciepłego **charakteru**
i **stylowego** klimatu.

Duży i wysoki salon jest
sercem strefy dziennej



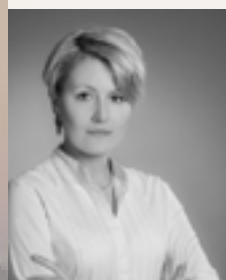
Na antresoli wygospodarowano miejsce
na bibliotekę. Na ścianie tapeta marki
tapeta Simone Micheli (SMA 328) marki
Omexco zakupiona w salonie Dekorian



Na górę prowadzą
piękne drewniane
schody z nowoczesną
balustradą ze szkła



Na tarasie zamontowano
kominek. Dzięki temu jest
tu ciepło także podczas
jesiennych wieczorów



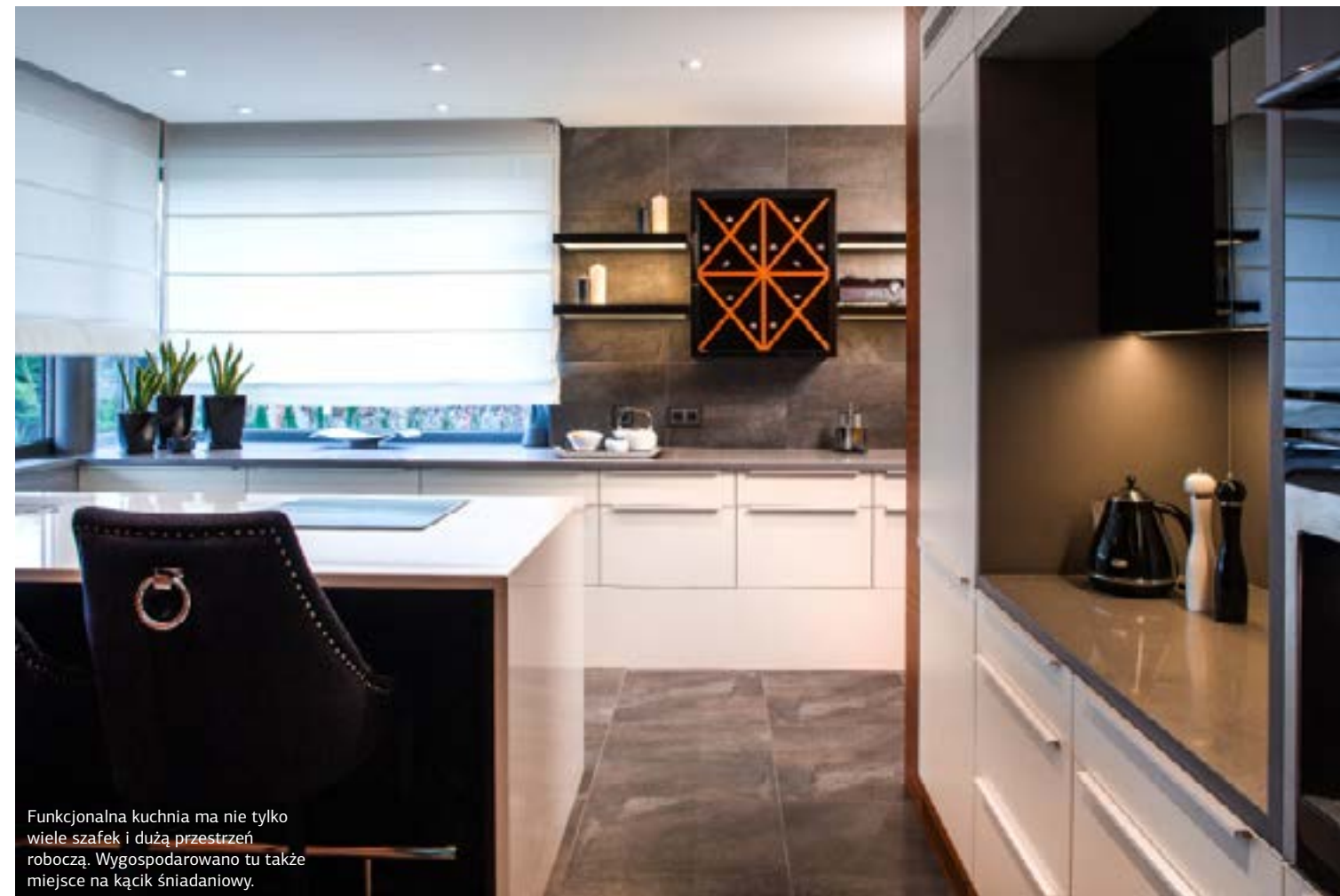
ZOOM NA ARCHITEKTA

**BARBARA
KUŁAK-STECKI**
Pracownia Projektowania
Wnętrz Viva Design
www.viva-design.pl

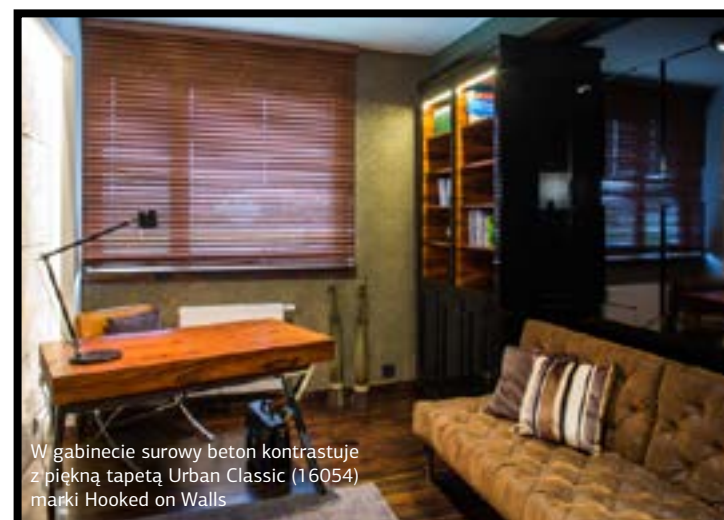
Pracownia Viva Design powstała w 2009 roku z potrzeby marzeń oraz miłości do pięknych wnętrz. „Inspirowani codziennym życiem tworzymy wnętrza dla ludzi z pasją, odkrywając na nowo prostotę i elegancję. Świadomi wciąż zmieniających się trendów stawiamy na wnętrza skrojone na miarę klienta, który obdarza nas zaufaniem. Jesteśmy dumni że możemy uczestniczyć w tak intymnym procesie kreowania marzeń”.



W jadalni wokół dużego stołu stanęły tapicerowane krzesła. Na ścianie zakupiona w salonie Dekorian tapeta Akoya (AKA 3005) marki Omexco



Funkcjonalna kuchnia ma nie tylko wiele szafek i dużą przestrzeń roboczą. Wygospodarowano tu także miejsce na kąciek śniadaniowy.

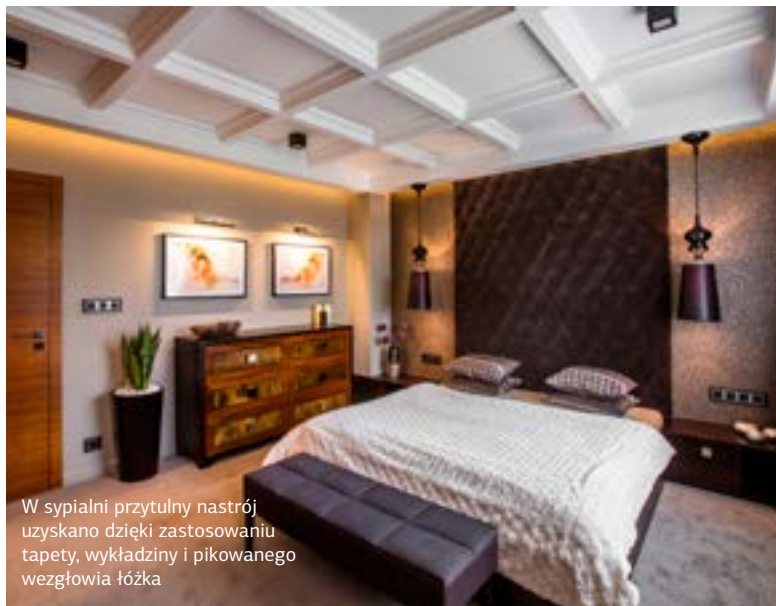


W gabinecie surowy beton kontrastuje z piękną tapetą Urban Classic (16054) marki Hooked on Walls

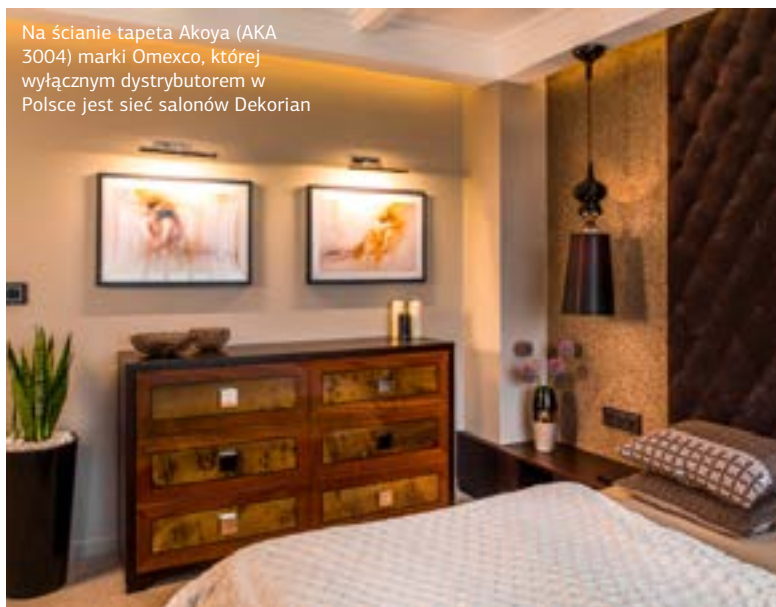
Gościmy w dużym i przestronnym domu o powierzchni użytkowej 240 metrów. Jego właścicielami jest rodzina z dwójką dzieci w wieku przedszkolnym. Gospodarze mają do dyspozycji dużą część dzienną: salon, jadalnię i kuchnię z wyspą oraz sporą strefę prywatną: bibliotekę na antresoli, sypialnię z własną garderobą i łazienką, dwie sypialnie dziecięce, siłownię i dwie łazienki. Nad projektowaniem wnętrz czuwała rzeszowska Pracownia Projektowania Wnętrz Viva Design, która miała za zadanie stworzyć nowoczesny i ciepły dom z duszą. ⇌



W przedpokoju zakupiona w salonie Dekorian tapeta Hicks' Hexagon (95/3018) marki Cole & Son



W sypialni przytulny nastrój uzyskano dzięki zastosowaniu tapety, wykładziny i pikowanego wezgłowia łóżka



Na ścianie tapeta Akoya (AKA 3004) marki Omexco, której wyłącznym dystrybutorem w Polsce jest sieć salonów Dekorian



W łazience zestawiono kamień i drewno

WYKŁADZINA, TAPETA I TAPICEROWANE WEZGŁOWIE ŁÓŻKA NADAJĄ SYPIALNI CIEPŁY KLIMAT.

NIETYPOWE MATERIAŁY

Chcąc sprostać temu wcale niełatwemu zadaniu architekci wprowadzili do wnętrza dużo naturalnych materiałów. Znajdziemy tu oczywiście drewno, piękne tkaniny i tapety czy skórę. Dla zachowania równowagi ciepłe materiały przełamano nieco surowszymi: betonem, metalem czy szkłem hartowanym. Dobrą ilustracją różnorodności użytych tu materiałów jest wystrój salonu. Tu obszernemu skórzanemu narożnikowi towarzyszy drewnian podłoga, na której ułożono skórzany dywan a okna otulone są miękkimi zasłonami. Kontrastem dla ciepłych materiałów jest wykorzystany w obudowie kominka beton architektoniczny oraz wykonana z hartowanego szkła balustrada na widocznej z salonu antresoli. Dzięki temu uzyskano harmonijną całość, która jest ciepła, ale nie rustykalna, bo ma w sobie nowoczesną nutę. Z kolei za przytulną atmosferę w jadalni czy bibliotece odpowiadają piękne tapety marki Omexco. W sypialni gospodarzy architekci chcieli uzyskać efekt ciepła i miękkości, dlatego oprócz tapety zastosowano tu także wykładzinę podłogową marki Mohawk. Warto zauważyć, że projektanci zaplanowali tapety prawie w każdym pomieszczeniu. Przy samym wejściu do domu zastosowano charakterystyczny geometryczny wzór Hicks' Hexagon marki Cole & Son, zaś gabinet zdobi tapeta z kolekcji Urban Classic marki Hooked on Walls. Wszystkie tapety zostały zakupione w rzeszowskim salonie Dekorian.

NIESZABLONOWE ROZWIĄZANIA

Nie tylko zestawienie materiałów jest tu nietypowe. Projektanci wykorzystali też przestrzeń w sposób nieszablony. Na widocznej z salonu antresoli powstała biblioteka. Oprócz wysokich półek na książki ustawiono tu też dwa fotele i niski stolik kawowy. Architekci zaplanowali także część rekreacyjną, to domowa siłownia i sala fitness wyposażona w wszystkie sprzęty niezbędne do dbania o dobrą kondycję. Nawet samego salonu nie można nazwać tu stereotypowym, bo w części nad którą nie ma antresoli, ma on wysokość aż 6 metrów. Tą ogromną przestrzeń oświetla piękny żyrandol marki Flos (proj. Gino Saftatti). Architekci wspominają, że jego powieszenie na tej wysokości było dużym wyzwaniem. Jednak największym problemem była koordynacja wszystkich ekip budowlanych i remontowych, tak aby prace przebiegały sprawnie i szybko. Na szczęście i temu zadaniu udało się sprostać, a gospodarze mogą się dziś cieszyć swoim wymarzoną domem z piękną duszą.



Minimalistyczne kształty mebli i ceramiki sanitarnej zostały ocieplone drewnem